

Que signifie "portrait" ?

- Le portrait est une oeuvre d'art qui représente une ou plusieurs **personnes**.
- Le portrait peut être une **peinture**, une **sculpture**, un **dessin**, ou même une **photographie**. La photo de classe, par exemple, c'est un portrait de groupe !

Quelles formes prend le portrait ?

- Il y a plusieurs manières de représenter une personne.
- On peut la représenter **de face**, afin de voir tout son visage : ses deux yeux, son nez, sa bouche.
- On peut aussi la représenter **de profil** : dans ce cas on ne verra qu'un œil et une oreille.
- On peut aussi représenter une personne ni totalement de face ni totalement de profil, mais **de trois-quarts**.
- La personne peut être représentée de la tête aux pieds, ce qu'on appelle "**en pied**", ou encore coupé en-dessous des épaules, ce qu'on appelle "**en buste**".
- Enfin, le **décor** et les **objets** peuvent être importants dans le portrait, car ils nous donnent des **indices** sur le modèle (son métier, ses passions).

Quels sont les sujets et les fonctions d'un portrait ?

- Le portrait a plusieurs **fonctions**, selon le **sujet** représenté : un enfant, une famille, une personnalité publique, etc.
- Il peut être **intime et réaliste**, quand son but est de représenter la **personnalité** du modèle.
- Il peut être **d'apparat et idéalisé**, afin de montrer la **position sociale** et l'**influence** du modèle.
- Il peut aussi être **critique** à l'égard du modèle et exagérer ses **défauts**, comme les **caricatures**.
- L'artiste peut également faire son propre portrait : on parle alors d'**autoportrait**.



Constantin Blanc, Portrait de la famille Berton, 1849, huile sur toile, Musée d'art et d'histoire de Melun

- Observe bien tous les personnages sur le tableau : qui sont-ils les uns pour les autres ? Oui, on reconnaît que c'est une famille au premier coup d'œil ! Ils sont tous représentés **de face**.
- Ce tableau date du XIXe siècle, ce qui explique leurs vêtements, un peu différents de ceux que l'on porte aujourd'hui. Les enfants, par exemple, sont vêtus d'une sorte de robe, qu'on appelle tablier.
- Regarde **l'attitude** des enfants : le plus jeune, Camille, ouvre de grands yeux étonnés. Il observe l'artiste en train de faire leur portrait ! Le plus grand, Albert, semble s'ennuyer, il s'assoupit sur le genou de sa mère et regarde le plafond. Une séance de pose, c'est long...



Jeanne Rongier, Portrait de Mademoiselle Koch, XIXe siècle, huile sur toile, Musée d'art et d'histoire de Melun

- Ce portrait est plus mystérieux. La personne représentée n'est pas de face, comme les membres de la famille Berton, mais de profil. Que regarde-t-elle ?
- Le portrait de profil existe depuis très longtemps : en effet, c'est comme cela que l'on représentait les empereurs romains sur les pièces de monnaie.



Le portrait peut également être sculpté. Regardons cette vitrine : elle est remplie de portraits d'enfants sculptés. Ils ont tous été réalisés par Henri Chapu. Il s'agit d'enfants de ses amis.

Henri Chapu, Portrait du jeune Robert D. (Desmarres), XIXe siècle, plâtre, Musée d'art et d'histoire de Melun

- Sur ce portrait, le garçon est représenté en entier, de la tête aux pieds. On appelle cela une sculpture **"en pied"** !
- Cette sculpture repose sur un socle, et l'artiste a sculpté son modèle en entier. On peut tourner autour. On appelle cela une **"ronde-bosse"**.
- Il s'agit de Robert Desmarres, le fils d'un célèbre oculiste ou ophtalmologue, un médecin qui soigne... les yeux !
- Il se tient droit, et porte une veste, un nœud autour du cou et un pantalon court.

Maintenant, regardons ces deux portraits. Ils ont beaucoup de points communs : ils représentent des enfants **de profil**. Ils ne sont pas représentés en entier, **"en pied"**, puisque le portrait est coupé en-dessous des épaules. On appelle cela **"en buste"**. Ils ne sont pas non plus représentés en ronde-bosse car une seule face est sculptée. On appelle cela un **"bas-relief"**.

Henri Chapu, Portrait de Nino Garnier, XIXe siècle, plâtre, Musée d'art et d'histoire de Melun

- Il s'agit de Nino Garnier, le fils d'un célèbre architecte, Charles Garnier. C'est lui qui a conçu l'Opéra Garnier à Paris (inauguré en 1875).
- Ses cheveux sont longs et il porte un nœud autour du cou.



Henri Chapu, Portrait de Juliette Massenet, XIXe siècle, marbre, Musée d'art et d'histoire de Melun

- Il s'agit de Juliette Massenet, la fille d'un célèbre compositeur, Jules Massenet.
- Elle porte un ruban dans ses longs cheveux ainsi qu'un nœud autour du cou.



Jean-Baptiste Mauzaisse, Portrait du père de l'artiste, 1827, huile sur toile, Musée d'art et d'histoire de Melun (dépôt du Louvre)

- L'artiste a également représenté sa mère, dont le portrait datant de la même année est conservé dans les réserves du Musée du Louvre. Elle est représentée en train de lire avec ferveur.
- Ces deux tableaux, le père et la mère, forment un ensemble : on appelle cela un **diptyque**.

- Sur ce portrait, l'artiste représente son père.
- Il est assis, et son visage est représenté de **trois-quarts**. Cela signifie qu'il n'est ni de face, ni de profil. On voit bien ses deux yeux, son nez, sa bouche, mais une seule des deux oreilles !
- Sur son visage, on peut lire de la fatigue et un peu de tristesse. Peut-être est-il **nostalgique** en repensant à certains moments de sa vie ?
- L'artiste a représenté de très nombreux objets dans ce tableau, qui correspondent aux **passions** de son père : des livres, une plume, ou encore une partition, posée sur le bureau.



*Ernest-Ange Duez, La vieille pêcheuse,
Salon de 1886, huile sur toile, Musée
d'art et d'histoire de Melun (dépôt du
Fonds national d'art contemporain)*

- Sur ce portrait, l'artiste représente une pêcheuse avec ses paniers de moules.
- C'est un portrait en pied, ce qui permet de voir le personnage en entier : ses vêtements abîmés par les longues journées de travail et par l'atmosphère marine, ses sabots, et les paniers dans lesquels elle transporte les moules. Elle a aussi un petit couteau dans la main. À quoi peut-il lui servir ?
- Elle est représentée sur son lieu de travail. A l'arrière-plan, nous observons la mer et le ciel rempli de nuages, puis la plage couverte d'algues. A ses pieds, l'artiste a même représenté un crabe et des méduses.



Conclusion :

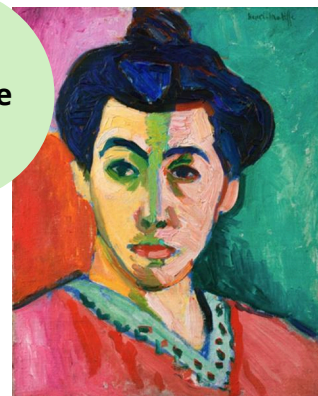
Durant la visite, nous avons vu pleins de portraits différents. Des portraits collectifs et individuels, des portraits en buste et des portraits en pied, des portraits de face, de profil et de trois-quarts, des portraits peints et des portraits sculptés. Malgré leur diversité, ces oeuvres partageaient toutes un point commun : la représentation d'une ou plusieurs personnes. Quel était ton portrait préféré et pourquoi ?

Ouverture en classe : le portrait contemporain

Henri Matisse, La raie verte, 1905, Copenhague, Musée national du Danemark

Sur ce portrait, le peintre Henri Matisse représente son épouse Amélie. A son époque, il a fait scandale car il utilise des couleurs étranges qui ne ressemblent pas à la réalité, comme cette raie verte en plein milieu de son visage, qui a donné son titre au tableau !

Fauvisme



Cubisme



Pablo Picasso, Maya à la poupée, 1938, Paris, Musée Picasso

Picasso a peint sa fille Maya avec une drôle de tête... Dans le cubisme, on représente tous les angles sur un même plan. Maya est donc à la fois de profil, quand on regarde son nez, mais aussi de face, puisque l'on voit ses deux yeux !

Niki de Saint Phalle, Autoportrait, vers 1959, Hanovre, Musée Sprengler

Niki de Saint Phalle est connue pour ses grandes sculptures très colorées. Dans cet autoportrait, elle se représente avec des débris de verre et de céramique, afin de symboliser toutes les facettes de son âme et de sa personnalité. Comme une mosaïque !

Nouveau Réalisme



Art conceptuel




Félix Gonzalez-Torres, Sans titre (Portrait de Ross à Los Angeles), 1991, Chicago Art Institute

Ce portrait est peut-être un des plus bizarres que tu n'aies jamais vu. Et pour cause, il s'agit d'un tas de bonbons pesant le même poids que son modèle ! L'artiste a trouvé que c'était une manière joyeuse de représenter son ami Ross, afin que l'on se souvienne de lui. Tout le monde a le droit de prendre un bonbon pour rendre hommage à Ross.

Idées d'activités en classe

Mon drôle d'autoportrait

- L'activité débute en binôme. Un élève s'assoit sur une chaise, de profil, contre un mur sur lequel est accroché une feuille. Une source de lumière dirigée vers lui, l'ombre de son profil se dessine sur le mur. Son binôme trace alors son profil dessiné en ombre chinoise sur la feuille. Chaque binôme échange ensuite les rôles.
- Dans un second temps, une fois que chaque élève a le tracé de son profil, chacun peut réfléchir à la manière de le remplir. L'idée est que chaque élève partage **ses centres d'intérêt** et les représente de manière imagée "dans sa tête". Par exemple, son animal préféré, un personnage tiré d'un film, le titre d'une chanson, un instrument de musique, une console de jeu, etc.



Cela permet de discuter du fait qu'un portrait, ce n'est pas forcément représenter uniquement le **physique**, mais c'est aussi évoquer la **personnalité** du modèle.

Autres idées pour aborder le portrait :

- A la manière des portraits de Picasso, l'élève figure sur un même dessin plusieurs angles de vue de son propre visage : nez de profil, yeux de face, etc.
- A la manière de Niki de Saint Phalle, l'élève réalise son autoportrait avec un ensemble de matériaux de récupération : papiers colorés, papiers crépons, tissus, autocollants.